

Контроллеры генераторного агрегата DEIF

4921240310B



GC-1F



AGC200



AGC3

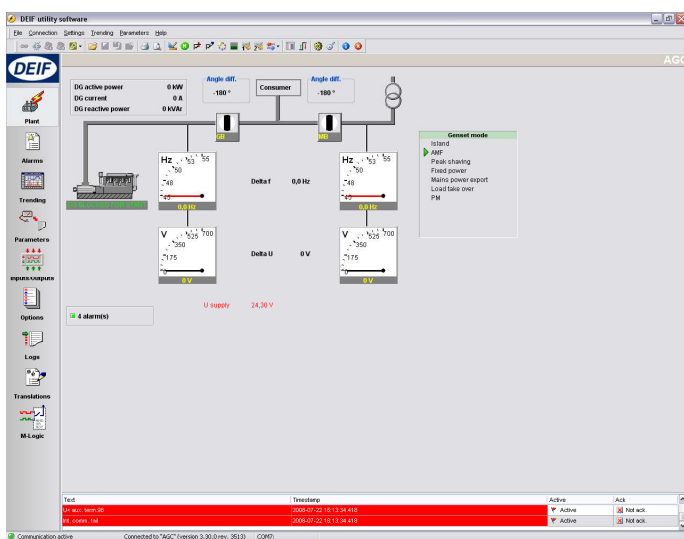
- Обновление программного обеспечения
- Совместимость SW, HW и файлов конфигурации
- Активация программных опций

Загрузка/обновление программного обеспечения

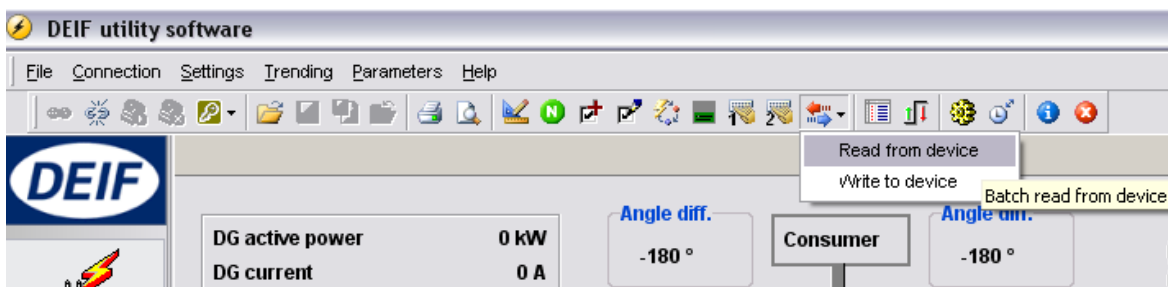
Программное обеспечение контроллеров постоянно обновляется. В новое программное обеспечение добавляются новые функции и совершенствуются алгоритмы управления электростанцией. Последнюю версию программного обеспечения для контроллеров можно скачать на сайте DEIF http://www.deif.com/Download_centre/Software_download.aspx или прислать запрос в техническую поддержку support@dvk-electro.ru

Чтобы обновить программное обеспечение контроллера необходимо:

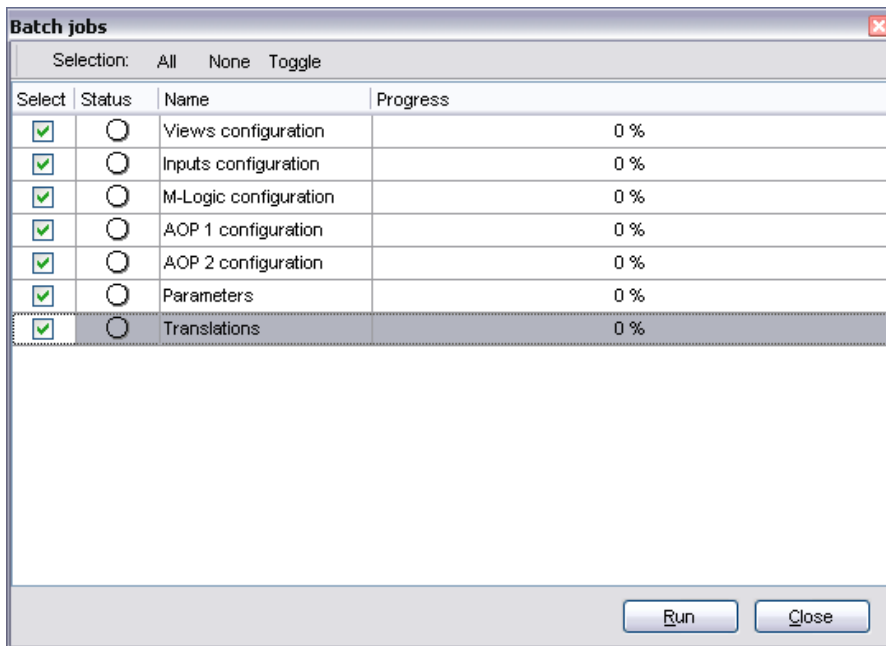
1. Подключиться к контроллеру с помощью программного обеспечения DEIF USW.



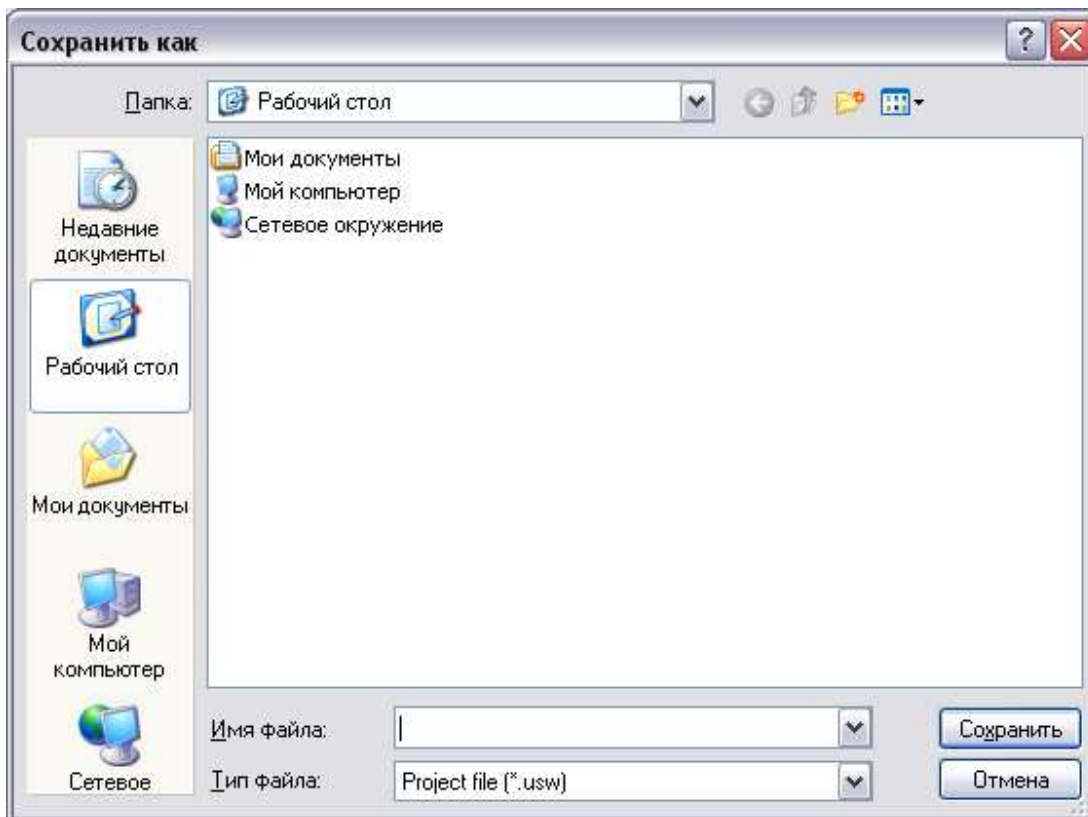
2. Загрузить и сохранить действующую конфигурацию контроллера используя функцию "Batch job".



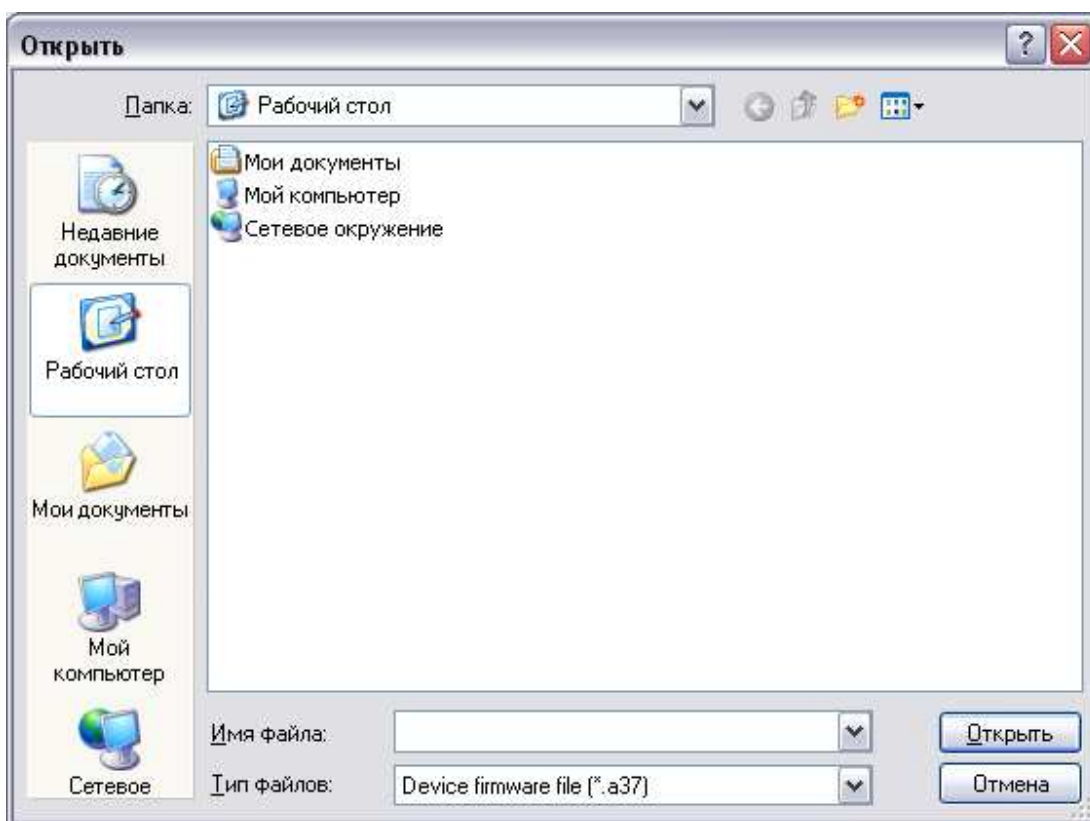
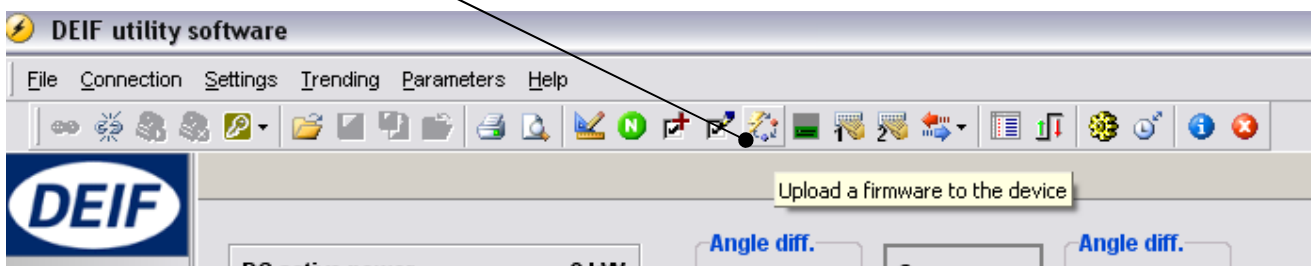
3. В данном окне назначаются параметры, которые должны быть сохранены.



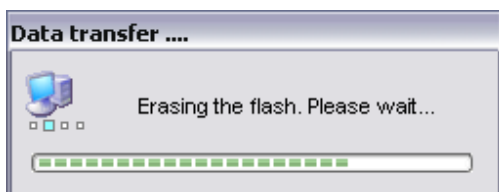
4. Выбрать имя и место для сохранения файла конфигурации контроллера на ПК.



5. Нажать иконку “Firmware update” и выбрать новый файл программного обеспечения для загрузки.



6. Затем начнется загрузка программного обеспечения в контроллер

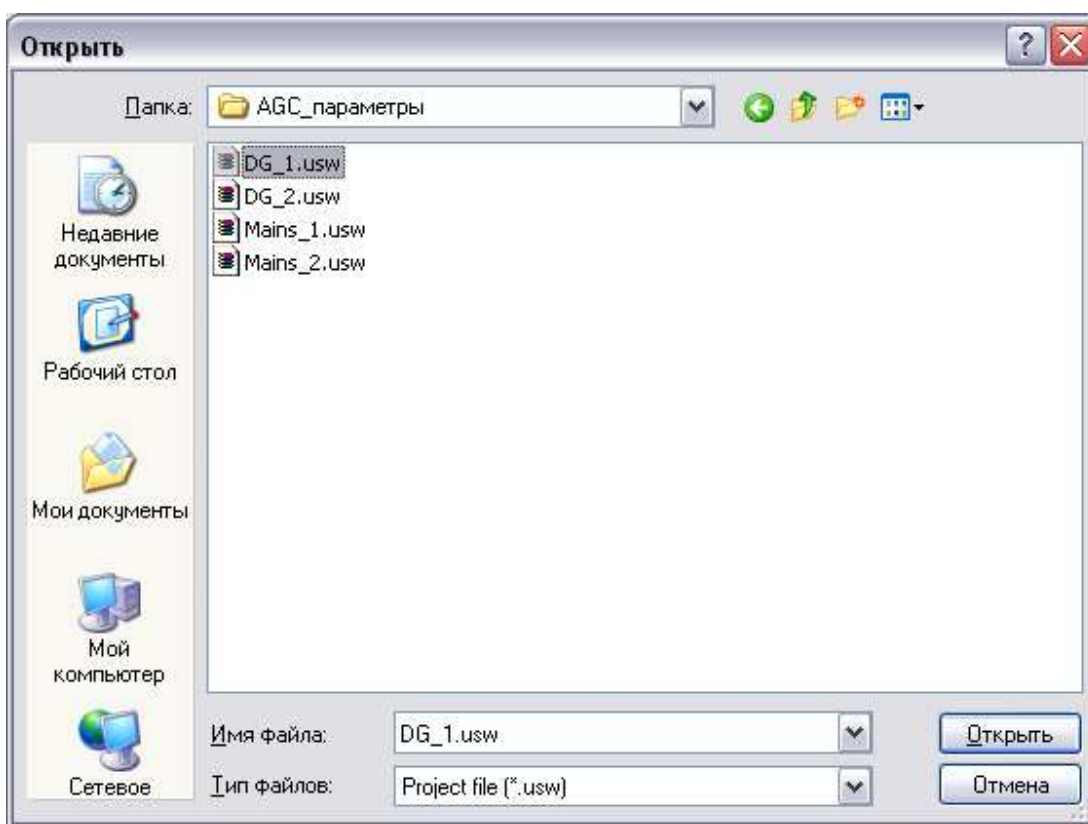


Только для контроллера GC-1F: если по каким-либо причинам загрузка программного обеспечения прервалась, то перед повторной загрузкой необходимо перевести контроллер в режим загрузки (снять питание, зажать кнопку “Стоп” и подать питание). После этого загрузку ПО производить без подключения DEIF USW к контроллеру.

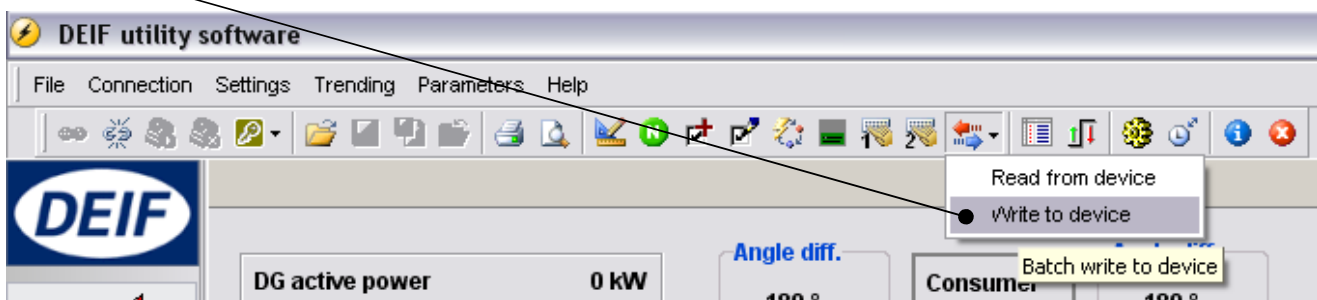
7. После успешной перезагрузки программного обеспечения контроллера необходимо загрузить сохраненный файл конфигурации.



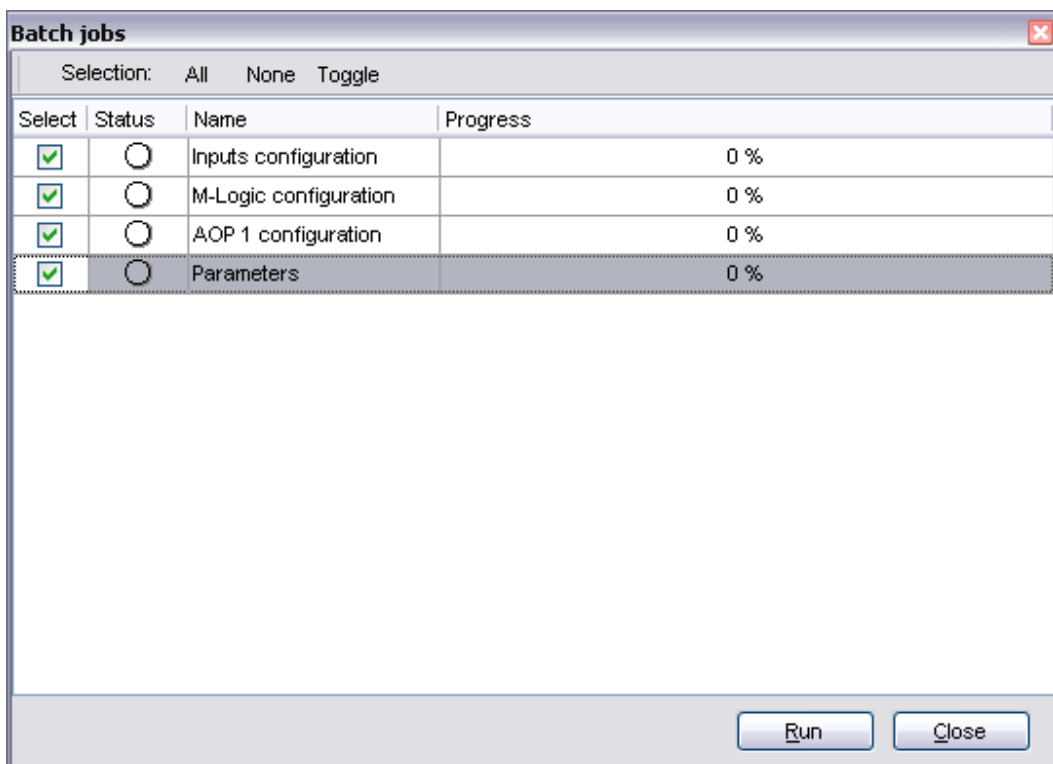
8. Для этого сначала необходимо открыть файл конфигурации на ПК



9. Загрузить конфигурацию в контроллер используя функцию "Batch job".



10. Назначить параметры файла конфигурации, которые должны быть загружены в контроллер.



11. Перезапустить контроллер (снять и подать питание)

Совместимость SW, HW и файлов конфигурации

Контроллер GC-1F:

Версию программного обеспечения можно посмотреть перейдя в окно с надписью GC-1F. Программное обеспечение SW 1.XX.X, аппаратная часть HW 1.02.

1. Файлы конфигурации от SW 1.XX.X совместимы со всеми версиями программного обеспечения SW 1.XX.X.
2. Файл старой конфигурации (от более ранней версии SW 1.XX.X) может быть загружен в контроллер с более новым SW 1.XX.X
3. Файл новой конфигурации (от более поздней версии SW 1.XX.X) не может быть загружен в контроллер с более старым SW 1.XX.X.
4. В контроллеры HW 1.02 **не может** быть загружено программное обеспечение SW 2.XX.X.

Контроллер GC-1F/2:

Версию программного обеспечения можно посмотреть перейдя в окно с надписью GC-1F. Программное обеспечение SW 2.XX.X, аппаратная часть HW 1.05

1. Файлы конфигурации от SW 1.XX.X могут быть загружены в контроллеры с программным обеспечением SW 2.XX.X
2. Файлы конфигурации от SW 2.XX.X совместимы со всеми версиями программного обеспечения SW 2.XX.X.
3. Файл старой конфигурации (от более ранней версии SW 2.XX.X) может быть загружен в контроллер с более новым SW 2.XX.X
4. Файл новой конфигурации (от более поздней версии SW 2.XX.X) не может быть загружен в контроллер с более старым SW 2.XX.X.
5. В контроллеры HW 1.05 **не может** быть загружено программное обеспечение SW 1.XX.X.

Контроллеры серии AGC200:

Версию программного обеспечения можно посмотреть перейдя в меню **Adv.user menu 9000/Softwaer info**. Программное обеспечение SW 3.XX.X

1. Файлы конфигурации от SW 3.XX.X совместимы со всеми версиями программного обеспечения SW 3.XX.X.
2. Файл старой конфигурации (от более ранней версии SW 3.XX.X) может быть загружен в контроллер с более новым SW 3.XX.X
3. Файл новой конфигурации (от более поздней версии SW 3.XX.X) не может быть загружен в контроллер с более старым SW 3.XX.X.

Контроллеры серии AGC3:

Версию программного обеспечения можно посмотреть перейдя в окно **V3** главного меню – указана в первой строке. Программное обеспечение SW 3.XX.X

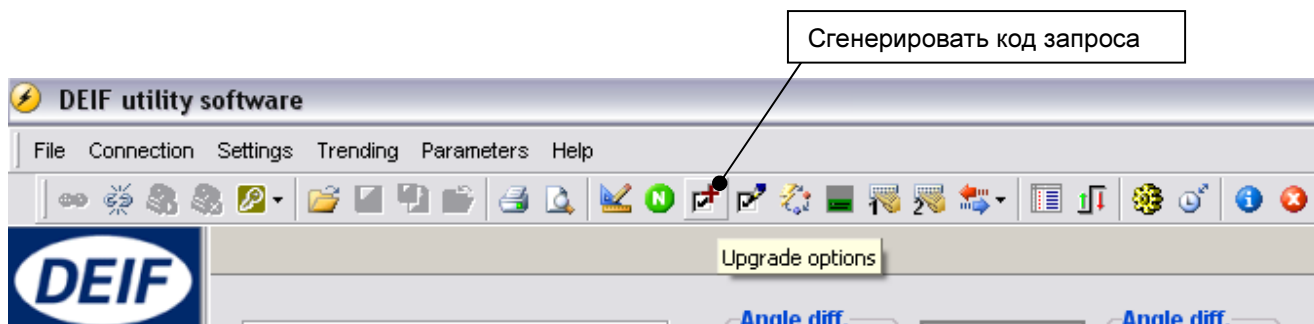
1. Файлы конфигурации от SW 3.XX.X совместимы со всеми версиями программного обеспечения SW 3.XX.X.
2. Файл старой конфигурации (от более ранней версии SW 3.XX.X) может быть загружен в контроллер с более новым SW 3.XX.X
3. Файл новой конфигурации (от более поздней версии SW 3.XX.X) не может быть загружен в контроллер с более старым SW 3.XX.X.

Активация новых программных опций

Функционал контроллера может быть расширен активацией дополнительных программных опций. Список программных опций представлен в общем описании контроллеров. Для активации некоторых опций может потребоваться дополнительная оплата.

Для активации новых программных опций необходимо сгенерировать код запроса и отправить его по e-mail: support@dvk-electro.ru. Также обязательно необходимо указать серийный номер контроллера (на наклейке, например: GC-1F O/N 100040793.30).

Чтобы сгенерировать код запроса необходимо подключиться к контроллеру с помощью сервисного программного обеспечения DEIF USW и открыть окно (см. рисунок):



В следующем окне заполнить информацию об устройстве:

Options wizard

Step 1/5 (Hardware info)

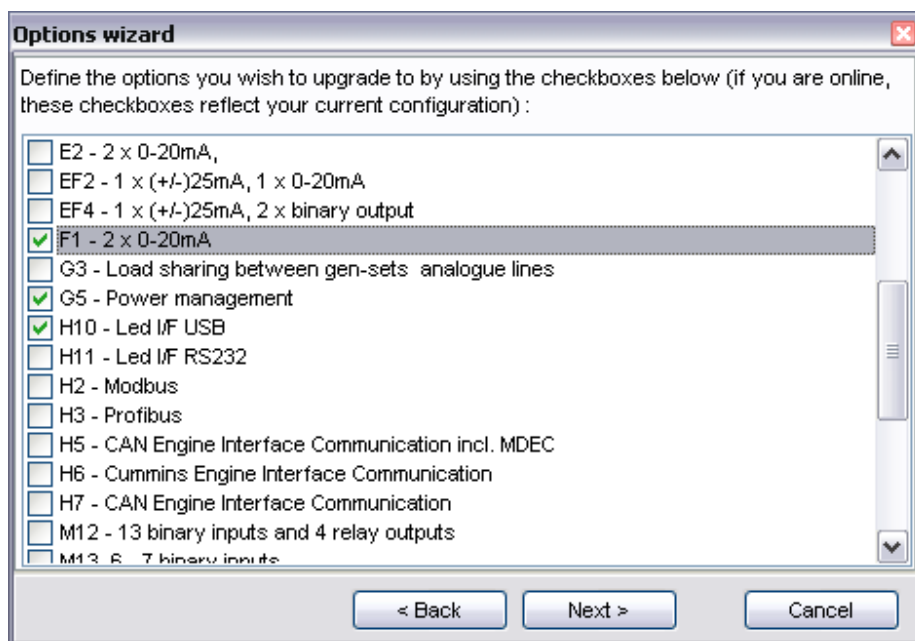
Provide information about your device:

Device number *	<input type="text" value="8453"/>	If you are online, this number should be displayed in the edit field. If you are offline, you can enter a device number manually in the edit field.
Device type *	<input type="text" value="GC-1F/2"/>	If you are online, you should actually see your actual device type. If you are offline, you can freely choose the type.
Firmware version	<input type="text" value="2.22.0 rev. 986"/>	Firmware version of device you want to upgrade. If you are online, this field is filled automatically.
Order number *	<input type="text"/>	Printed on a label on the device. (example: 100012345.10)
Service order number	<input type="text"/>	Printed on a label on the device. (example: 211234)
Device serial number	<input type="text"/>	Printed on a label on the device. (example: 451234.0001)

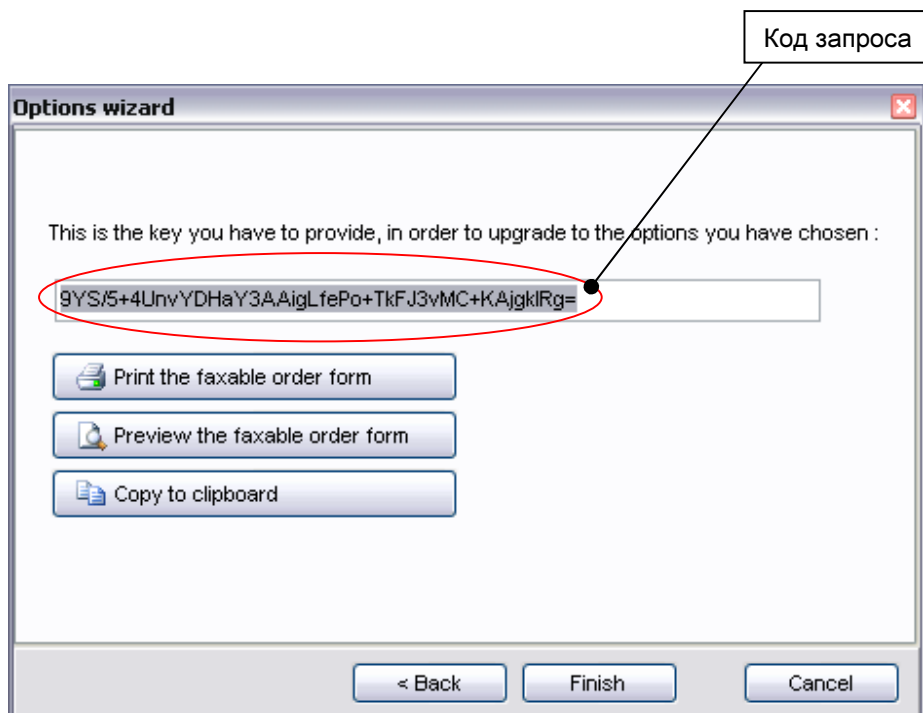
Fields marked with * are required fields

< Back Next > Cancel

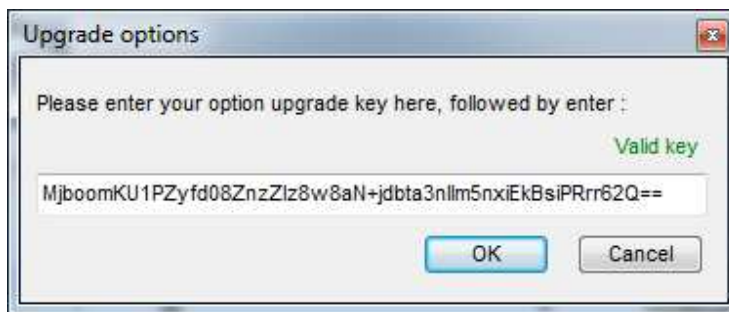
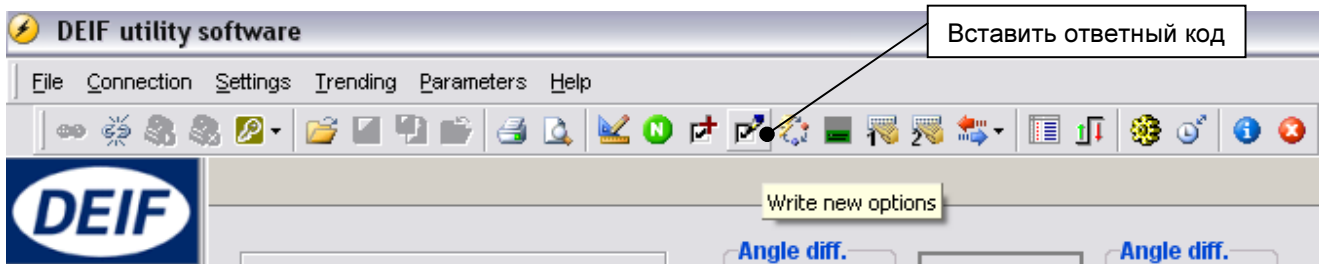
В появившемся окне необходимо указать опцию, которую вы хотите добавить и нажать “Далее”:



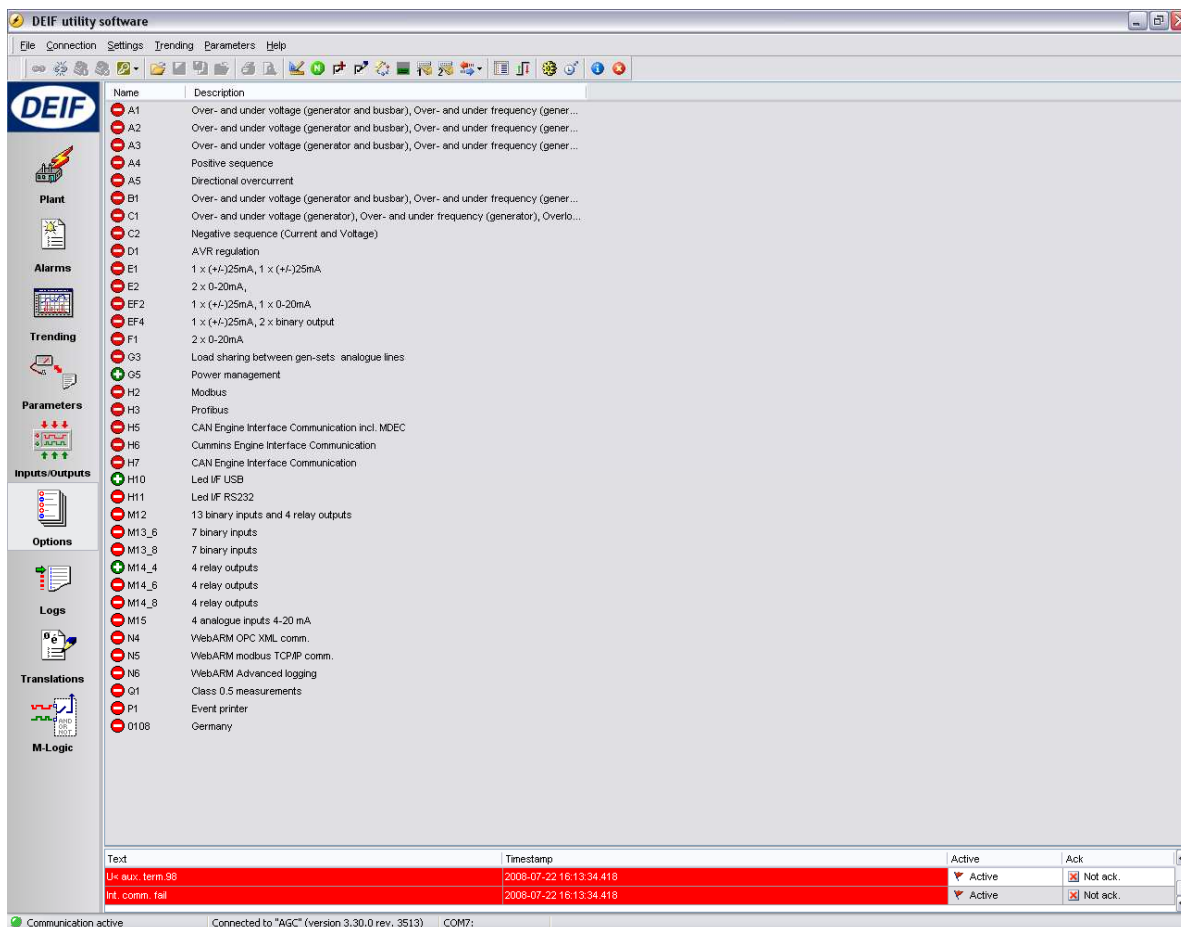
Программа сгенерирует код запроса на открытие новых опций, который необходимо скопировать и отправить по e-mail.



Ответный код активации, полученный от ДВК-электро необходимо вставить в окно и нажать ОК:



После успешной активации опции необходимо открыть окно "Options" и убедиться в активации опции:



Компания ДВК-электро сохраняет за собой право внести изменения в вышеприведенный текст